

洪亚弟油画新视角 用色构图简约之美

黄向京 / 报道

图片由画廊提供

相隔五年，文化奖得主、画家洪亚弟（78岁）再办个展“洪亚弟·新起点”（Changing Perspectives, The New Thinking of Ang Ah Tee），展出近期30幅亚克力画作，明显地展示画家新的发展——无论用色、构图或技巧，无不追求简约之美。

毕业于南洋美专（今南洋艺术学院）的洪亚弟受老师钟四宾（泗滨）启发很大，一直在探索创作的最新表达方式，画风经过不同阶段的发展，现已进入简约的境界，也是他现下简单与宁静

生活的写照。

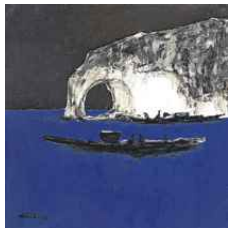
洪亚弟画作用色简约却构成强烈对比，原色纯净耐看，构成画面很大的吸引力与主力印象。他接受《联合早报》访问时说：

“这次的新作用色简约，一幅画最多三两个颜色，少即是多，如同中国水墨画不是黑就是白，却能创造出很多有趣的可能性。”

洪亚弟也在构图上花心思，去掉一切不相关背景的干扰，保留最核心关键的部分，使主题更鲜明。他说，添加是容易的，删除则是困难的，“画面中不同元素的取舍，让我纠结了许久。我在这些构图中使用了有限、强烈的色彩，并运用线条与笔触来捕捉主题当中迷人的面向。达到简

约美绝非易事，但我乐于接受挑战，享受创作的过程。我从1978年开始运用亚克力为主要绘画媒介，就不停寻找不同的表现方式，至今那创新的欲望依然存在。”

描绘不丹知名的宗教建筑《虎穴寺》，画家用大红色来代表岩壁陡峭，大面积红色的使用凸显了海拔之高，寥寥几笔黑色油彩勾勒出山峦轮廓，由浅灰天色衬托出白色寺庙群的崇高，使画面更具当代感。取材中国紫禁城的《红门》是从打开了的红色门户窥探建筑屋檐，用色仍是正红与白色的鲜明对比。《滨海湾》的濒海景观点，画家用白色与不同层次的灰色调，凸显滨海



←（左）洪亚弟《中国桂林象山鼻山》将风景精炼为蓝白黑灰色，勾勒出当地渔夫训练鸬鹚捕鱼的传统。

←（右）洪亚弟《中国苏州》是橘红与土黄色的参差对照，白墙黑瓦更形象化。



画家洪亚弟近作展示用色构图简约的新画风。

湾金沙酒店的三排长建筑与船型屋顶及荷花型的艺术科学博物馆。《中国桂林象山鼻山》将风景提炼为蓝白黑灰色，描出当地渔夫训练鸬鹚捕鱼的传统。《中国苏州》是橘红与土黄色的参差对照，白墙黑瓦更形象化。

重新审视画过的景点

展览因为疫情延后一年举办。洪亚弟不能出国，就在武吉班让的住家兼画室画廊，将近15年来探访过并画过的景点重新审

视。无论是威尼斯水城，还是巴黎的卢浮宫，希腊的雅典卫城，不丹寺庙，中国桂林的稻田，柬埔寨的吴哥窟，都以半具象或半抽象风格呈现。

洪亚弟有扎实的传统油画基本功，画里一些虚实交错的笔触源自水墨画线条，高度概括与凝练，比如《中国桂林稻田》仅用黑白白色，大笔勾勒出稻田的景观。也因此，其作经得起再次的回味。

洪亚弟说，尽管新力作求创

新，但他仍延续过去创作的内容题材，以便与旧作产生联系。对他来说，艺术作品不仅是商品，它也是一种思想交流的方式和不同时代之间的交流方式。最后，他说：“如果你没建立自己的风格，那么，怎样画都没用的。”

展览即日起至6月6日上午11时30分至晚上7时，在好望角画廊（Bras Basah Complex #03-17）举行。配合展览也出版画册。画廊网站：www.capeofgoodhope.com.sg。